



FOTO: MĀRIS LOČMELIS



FOTO: MĀRIS LOČMELIS

«Moodbroom» jeb garastāvokļa slota.



«Drop drop ceiling panels» griestu paneļi, 2013.



Mobilais skaistumkopšanas salonu «Chris'n Peters» manikīra stends TC «Phoenix-Center» Hamburgā, 2008.



Pēteris Zilbers «100% design» izstādē Londonā 2013. gadā «Zilbers Design» stendā.

Zilbers Design

TEKSTS MARTA ŠUSTE

Korporatīvā interjera, reklāmas objektu, «retail» dizaina joma ir plašs darba lauks, un jau vairāk nekā desmit gadu šajā virzienā strādā dizainers Pēteris Zilbers. Mainīgajā vidē jāienāk ar jaunām un spilgtām, pat filozofiskām idejām, turklāt jāatrod tehnoloģiski risinājumi, kas izceļ asprātīgo domu. To piedāvā jaunais zīmols «Zilbers Design», kas radies kā Pētera Zilbera dizaina platforma, izšķiroties par soli prezentēt savus darbus pasaules mēroga dizaina izstādēs. Stāsts ir sācies no «Moodbroom» jeb slotas lampām. Šī ideja sadarbībā ar dizaineru Mārtiņu Straupi Pēterim radās, dzivojot Ņujorkā. Nomainot ierasto vidi, padziļinājās arī domāšana dizaina jomā. Lidztekus sabiedriskajiem, korporatīvajiem, reklāmas dizaina projektiem Pēteris pievērsies arī personiskākam, filozofiskākam dizainam, kas balansē uz mākslas robežas vai pielidzi-



FOTO: DĀVIS LICHTS

nāms «Objet d'art», radot interjera priekšmetus, kam jāuzrunā to istie adresāti. Teikto labi ilustrē «Moodbroom» jeb slotas lampas tiešais tulkojums - šī ir slota, ar ko radīt noskaņojumu, jeb, kā raksta Andrew Liszewski dizaina un tehnoloģiju blogā «Gizmodo»: tā aizslauka tumsu no jūsu mājokļa. «Moodbroom» pamatideja ir par gaismu kā substanci, ko varētu izstarot teju vai jebkurš priekšmets, pretstatā pieņemtajam, ka tai jānāk no cilvēka radītiem un apzinātiem gaismas ķermeņiem. Slotas lampa veidota no koka un cieta kompozitmateriāla, to var atbalstīt pret sienu vai arī novietot brīvi stāvošu - arī šādu iespēju paredz konstrukcija. «Moodbroom» rada krāsainas akcentgaismas sabiedriskā vai privātā telpā. Tās vertikālajā rokturī iebūvēto RGB LED līniju pēc noskaņojuma iespējams vadīt ar pultī, izvēloties no 15 krāsu variantiem, vai arī rotējošu visu krāsoņu maigu pāreju. «Moodbroom» kopā ar otru Pētera Zilbera produktu dizaina objektu «Drop drop ceiling panels» tika izstādīta 24. starptautiskajā mēbeļu izstādē (ICFF) Ņujorkas dizaina nedēļas ietvaros 2012. gada martā un Londonas «100% design» izstādē 2013. gada septembrī, kam sekoja ievērojama publicitāte

FOTO: PĒTERIS ZILBERS



FOTO: JĀNIS MEDNIS

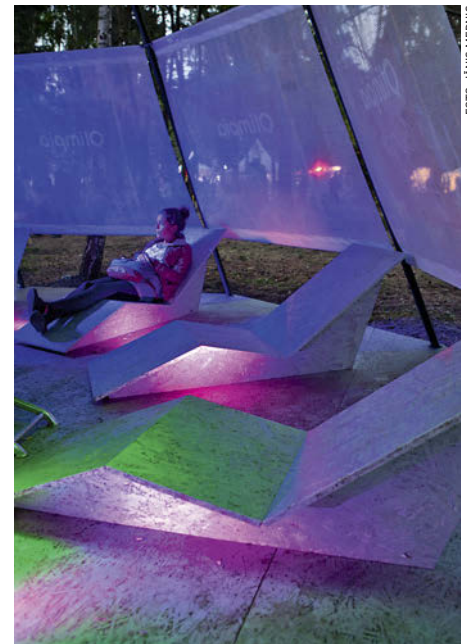
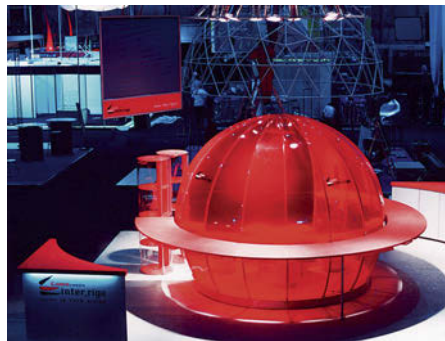


FOTO: MĀRIS LOCMELIS



respektablos Rietumu dizaina medijos, kā arī Krievijas un Japānas dizaina apskatos. Zilbera intereses jau no studiju laikiem Latvijas Mākslas akadēmijas Funkcionālā dizaina nodaļā vērsušās tehnoloģiju dizaina virzienā, studiju beigu gados ar kursabiedru Mārtiņu Blanku nodibināts arī kopuzņēmums «Syntesthetic» - sintētiski estētiskais -, ko vēlāk saisināti ierasts dēvēt par «SE-design». 2001. gadā bakalaura darbā Pēteris Zilbers izstrādāja «Canon» izstāžu stendu, kas atzinīgi tika novērtēts Starptautiskajā jauno tehnoloģiju izstādē «Skonto» hallē. Stends tika izveidots kā sarkana funkcionāli centrēta, integrēta puslodes forma ar satelitmēbelēm un gaismas efektiem. «Canon» biroja tehnika tika eksponēta pa perimetru puslodes objektam. «SE-design» izstrādājuši tirdzniecības vietas tādiem starptautiskajiem gigantiem kā «Sony», «LG Electronics», «Samsung» un citiem, izveidojot produkcijas standus lielākajos Baltijas tirdzniecības centros un izstādēs. Tapuši arī «Tele2» klientu apkalpošanas centri «Galerijā Centrs», tirdzniecības centrā «Spice», kā arī restorāns/klubs «Zup Zup», restorāns «Upe» Liepājā u.c. Uz jautājumu par industriālo dizainu Latvijā Pēteris vienpasmaida: mūsu situācija ir unikāla, to būtu

grūti salīdzināt, piemēram, ar Vāciju vai Zviedriju, tomēr kā pozitīvus industriālā dizaina atdzimšanas signālus varētu pieminēt daudzus, tajā skaitā Ādažos būvētās lidmašīnas «Tarragon» vai autoinženiera Andra Dambja izstrādāto elektromobili «OSCar eO». Liela mēroga projekti Latvijā top, notiek ražošana, ir daudzsoļi dizaineri, taču radītais visbiežāk tiek ārvalstīm. Arī «Zilbers Design» klientus Pēteris lielākoties redz ārpus Latvijas. «Retail» dizaina darba specifiku atklāj «LG Electronics» produkcijas stendi, kurus projektējot uzdevums bija apvienot un parādīt dažādo LG produkciju, izvairoties no haotiska izvietojuma iespaida. Tika radīts vienojošs ģeometriskais princips - līnija, kas noteiktā leņķī pagriežas un iztaisnojas, integrējot visas ražotāja produktu grupas -, asociējot to ar konveijera līniju. Pie šādiem projektiem dizainera fantāziju ierobežo zīmola korporatīvās identitātes vadlīnijas, kuru ietvaros jāstrādā. Šeit vienlīdz svarīgs arī ārējo estētiku ierestrādātais koncepts, «message», kas adresēts gala patērētājam. «Tele2» veikalu interjeriem raksturīgas atšķirīgas stila koncepcijas, kas tika izstrādātas pamatzimolam un tā dilerveikaliem. Piemēram, divos veikalos produktu - mobilo telefo-

nu - izcelšanai tika izveidoti apaļi kinētiski objekti, kas sastāvēja no divām plaknēm; tām griežoties, atstarojās gaisma, radot efektīgu gaismas spēli, kas lieliski piesaistīja pat mobilo sakaru neieinteresētus garāmgājējus. Jaunā koncepta mobilais «Tele2» un «Samsung» telekomunikāciju veikals tika veidots «Airstream» treilerī, kas ražots Amerikā 1964. gadā. Noapaļotās treilera formas ģenēzes aizsākumi meklējami 20. gs. 30. gados, kad, attīstoties aerodinamikas izpētei, sāka izmantot pludliniju formas. Treileris iekārtots izteikti moderni, kas raksturīgi visiem autora darbiem. Iedvesmu vizuālajam risinājumam Pēteris Zilbers smēlies starplanētu lidaparātu motīvos, kas inspirējuši baltās krāsas izmantojumu un ģeometrisko treilera interjera dalījumu, kopumā radot visai futuristisku vidi. Tā izteiksmīgi kontrastē un reizē sabalansējas ar «vintage» stila treilera ārieni un rod atsauci treilera eksterjera noformējumā ar apkārtējo vidi atspoguļojošām pulētā alumīnija plāksnēm. «SE-design» uzdevums bija izveidot tehniskus risinājumus, kas piemēroti mobilai telpai. Mēbelēm - trauslajām mobilo sakaru ierīču stikla vitrīnām - jāamortizē braucienā radītās kustības, savienojumiem jābūt elastīgiem. Lai

Veikala «Olimpia» atpūtas zona «Olimpia lounge» «Positivus» festivālā, 2013.



«Canon» produkcijas stends starptautiskajā jauno tehnoloģiju izstādē «Skonto» hallē, 2001.



FOTO: DIDZIS GRODZIS



FOTO: MĀRIS LOČMEĻIS

nelielajā telpā visam pietiktu vietas, tika meklēti funkcionāli risinājumi, piemēram, zem divāna sēdvirsmas iebūvēta glabāšanas telpa. Taisnstūra blokos veidotais baltais griestu un sienu panelējums apslēpj apgaimei izmantotās energoefektīvās LED gaismas. Mazliet kosmisko, stūraino interjeru ar pludliniņu formas ārtelpu savieno noapaļotas metāla kāpnēs, kas, projekta dizainera vārdiem runājot, «nodrošina līdzsvarotu pāreju no 60. gadu eksterjera uz funkcionālu, mūsdienīgu iekštelpu». Rezultātu dizainers definē kā «mūsdienīgu «vintage» un jaunāko tehnoloģiju inovatīvu sintēzi».

Dizainera darbu prioritāte ir pēc iespējas izmantot jaunākās tehnoloģijas konkrētā projekta pieejamā budžeta ietvaros, kas ietver energoefektivitātes un ilgtspējības jautājumu risināšanu. Tā sākotnēji bijusi iecere uz «Tele2» treilera jumta izvietot saules enerģijas paneļus tā pilnīgai autonomai energoapgādei. Šis Baltijā pirmais mobilais telefonsarkaru pakalpojumu veikals savu debiju piedzīvoja 2010. gada vasarā mūzikas festivāla «Positivus» ietvaros un vēlāk apbraukāja Latviju kā pārsteigums apkārtējiem.

Par ļoti veiksmīgu projektu uzskatāmi mobilo skaistumkopšanas salonu «Chris'n Peters» manikīra stendi, kas projektēti, izgatavoti un uzstādīti Hamburgā, Minhenē un Rostokā. Arhitektoniski noapaļotas taisnstūra formas atvērtajā baltajā telpā vienlaikus var apkalpot sešus klientus, relaksējoša noskaņa nelielajā salonā salīdzinā panākta ar zemletes apgaismojuma variācijām. Šie stendi izgatavoti pēc moduļu principa no 8 vienādām daļām (materiāls - stiklšķiedra), kuras viegli iespējams pavairot, un to stiprība līdzinās metālam.

«Zilbers Design» zīmols, kas radies pirms aptuveni diviem gadiem, pievērsies jauniem korporatīvās telpas risinājumiem. Viens no tādiem ir «Drop drop ceiling panels» griestu paneli, kas ir mūsdienīga dizaina parafrāze par vairāku dekāžu garumā galvenokārt sabiedriskajās telpās plaši izmantotajiem piekaramajiem griestiem. Produkta nosaukumu iezīmē vārdu spēle angļu valodā, kas

apvieno «Dropped ceiling» vai «Drop ceiling» (iekārtie griesti) un «Drop» (lāse), ar ko asociējas paneļa forma. Dizainers piedāvā telpisku alternatīvu ierastajiem plakanajiem griestu paneļiem, aizstājot tos ar izteikti reliefām formām. Tie atgādina lielas, krītošas piles vai mēness virsmas krāterus, kas izstaro gaismu, tāpat tajos iespējams iebūvēt visus mūsdienās nepieciešamos tehniskos risinājumus - sprinklerus, dūmu detektorus, novērošanas kameras u.c. Tie montējami, iemetami (Drop) standarta iekaramo griestu metāla rūtījumā, 60x60 cm izmērā. Atkarībā no moduļu izkārtojuma iespējams veidot regulāru vai neregulāru griestu ritmu.

Pēteris Zilbers ir daudz strādājis pie korpora-

«Tele2» mobilā
telekomunikāciju
veikala iekārtojums
«Airstream» treileri, 2010.



«Hexagon» ārtelpu telts, 2012.



«Tele2» produkcijas veikals
Ģertrūdes 10/12, 2006.



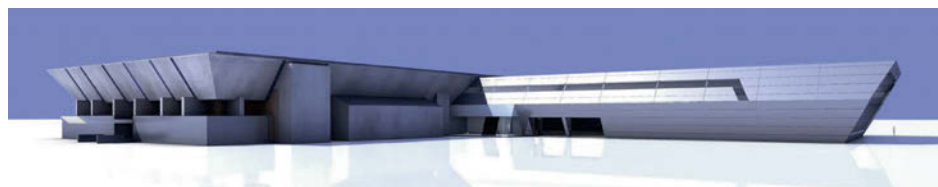
Ķipsalas peldbaseina
piebūves priekšlikums, 2013.



FOTO: DĀVIDS JUKONIS



FOTO: DĀVIDS JUKONIS



VIZUALIZĀCIJA: ANDREJS GORBUNOVS



tīvo klientu izstāžu stendu izveides Vācijā, Baltijā, Ukrainā, kā arī projektējis «Zilbers Design» stendus Ņujorkas un Londonas izstādēm. Kā jauns produkts, sadarbojoties ar dizaineru Dāvi Liciti, radies «Touch Stand», Vācijā sastopoties ar problēmu atrast izirējamus planšētdatoru statīvus. Nozīmīgākās inspirācijas Pēterim sniedz iespēja iepazīt to, kā cilvēki atšķirīgi uztver lietas dažādās pasaules malās. Esot atšķirīgās vietās, dizainers saņem radošus impulsus, ko transformē idejās un formās, un tas palīdz izvairīties no vienveidības jaunradē. Dizaina ziņā Pēterim tuva japāņu dizaina skola, tās estētika, kas īpašā veidā risina cilvēka un telpas attiecības. Nosacītā pāreja starp iekštelpu un ārtelpu ir tas, kas fascinē dizaineru. Tas arī iedvesmojis radīt strukturālu ārtelpas objektu «Olympia lounge» «Positivus 2013» festivālam, kā arī pievērsties Ķīpsalas peldbaseina piebūves konceptam sadarbībā ar arhitekti Līgu Gaili. «Olympia lounge» desmitšķautņu centriskais objekts ar apli izvietotajām mēbelēm tika radīts iespējai savstarpēji nepazīstamiem apmeklētājiem komunicēt, pārvarēt norobežošanas, ko veicina mūsdienu sociālie tīkli. Sēdmēbelēs ieprogrammētās gaismas diodes veido uz centru vērstu kustību, pasvitrojot klātesošo telpisko kopības sajūtu. Projekts tapis sadarbībā ar reklāmas aģentūru «Abnormal».

Korporatīvo klientu un reklāmas aģentūru augošais pieprasījums pēc ātri transformējamām pasākumu telpām radījis pasākumu dizainera Dāvja Liciša un Pētera Zilbera telšu nomas zīmolu «hexagon.lv», kas veiksmīgi darbojas Baltijas valstīs. «Hexagon» telts piedāvā dizaina variācijas, pielāgojot to konkrētajam pasākuma rīkotājam. Telti veidojošie trijstūri var būt no dažādiem materiāliem, tiem iespējams uzdrukāt uzņēmuma logo, kā arī izveidot pat līdz 5 izejām un uzņemt ap 100 viesu. Ja laikapstākļi draud izgāzt kādu labi iecerētu ārtelpu pasākumu, tā stils vairs nav jābōjā ar nenosakāma dizaina plēves māju, bet risinājums var būt pat ļoti laikmetīgs! Telti veido izturīgs alumīnija karkass, pārklāts ar ugunsdrošu PVC materiālu. Kā vēsta reklāma, «Hexagon» lepi stāvēs vējā, lietū un sniegā. Tādējādi «Hexagon» ir gaurīgs risinājums aktuālai problēmai.

Viegls, geometriskais, lakoniskais dizains ar futurisma elementiem varētu būt apzīmējumi Pētera Zilbera darbu vizuālajam risinājumam, taču kopumā «Zilbers Design» darbus un pamatprincipus raksturo funkciju maiņa un papildināšana, humors un netradicionāls skatījums uz ierastām lietām. Transformēt ierasto un meklēt inovatīvus veidus, kā apvienot funkcionālo ar tīru estētisku baudu, – šāds ir «Zilbers Design» komandas vēstījums uzņēmuma interneta vietnē. Asprātīgums vienkāršībā raksturo mūsdienu dizainu, un «Zilbers Design» domā šajā virzienā. www.zilbersdesign.com 📄

FOTO: MĀRIS LOCMELIS



«Touch Stand»
planšētdatoru
statīvs, 2013.

SUMMARY

ZILBERS DESIGN

The story of the new brand originated as Pēteris Zilbers' design platform, started from Moodbroom, or broom lamps, made in cooperation with designer Mārtiņš Straupe while living in New York. The idea is that any object may emanate light, in contrast to the concept that it should come from human-created light fixtures. Broom lamp is made of wood and hard composite material; it can be propped up against a wall, or be freely standing. Moodbroom creates colourful accentuated lights in public or private space. RGB LED line built in the broom's vertical handle can be operated from remote control. Apart from corporate advertising projects Pēteris Zilbers has also worked in design comparable to *object d'art*, creating interior objects with conceptual appeal to their addressee. Since his studies in the Functional Design Department of the Latvian Academy of Arts designer has been focusing on technology design. Together with course mate Mārtiņš Blanks they established a joint enterprise Syntesthetic, or Se-design, and developed sales point design for Sony, LG Electronic and other clients. An Airstream trailer made in America in 1960s served to create a mobile Tele2 and Samsung telecommunications shop. Zilbers defines the result as «a contemporary synthesis of vintage and latest technologies». A successful project is also mobile beauty salon's Chris'n Peters manicure stands mounted in Hamburg, Munich and Rostock. An object named Olympia lounge created for Positivus 2013 music festival provides conditional transition from inside to outside. Zilbers Design works in architectural space design, too. One of their products is Drop Drop ceiling panels made as a paraphrase of drop ceiling. The designer offers a new way how to build in sprinklers, smoke detectors, observation cameras etc. in the panels. Zilbers Design's approach is characteristic with a change and extension of object functions, humour and an untraditional perception of traditional things. To transform the traditional and to look for ways how to join functional aspects with an aesthetic enjoyment is the company's mission. When asked about industrial design in Latvia Pēteris flashes a smile: our situation is unique and is hard to compare to, e.g. Germany or Sweden; however one might mention many positive signals of industrial design's rebirth including Tarragon planes built in Ādaži or OSCar eO electromobile developed by automotive engineer Andris Dambis. Large-scale projects and production work do go on in Latvia; we have promising designers. Unfortunately, their creations are most often presented outside Latvia. Pēteris, too, meets his Zilbers Design clients mostly outside Latvia. MARTA ŠUSTE